



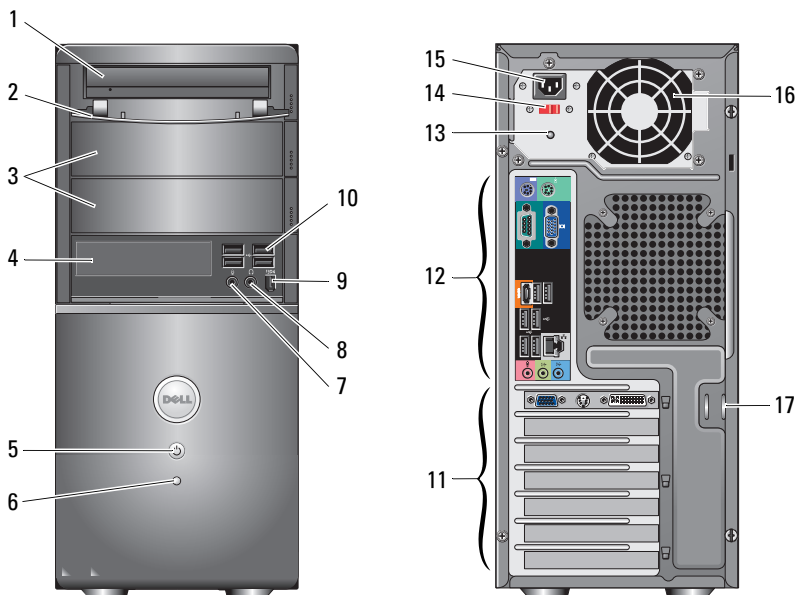
Sobre advertências

 **ADVERTÊNCIA:** Uma ADVERTÊNCIA indica um potencial de danos à propriedade, de lesões corporais ou até de morte.

Dell™ Vostro™ 420/220/220s

Informações sobre configuração e recursos

Vista frontal e traseiro Vostro 420



- | | | | |
|---|---|----|---|
| 1 | unidade óptica | 2 | painel frontal do compartimento de unidades (abrir) |
| 3 | compartimentos da unidade óptica opcional (2) | 4 | leitor de cartão de mídia (opcional) |
| 5 | botão liga/desliga, luz de alimentação | 6 | luz de atividade da unidade |
| 7 | conector de microfone | 8 | conector de fone de ouvido |
| 9 | conector IEEE 1394 (opcional) | 10 | conectores USB 2.0 (4) |

Janeiro de 2009

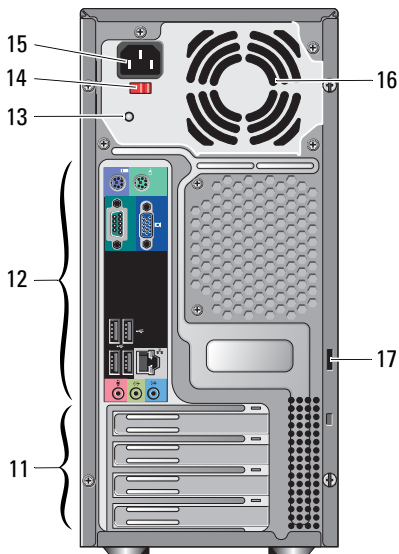
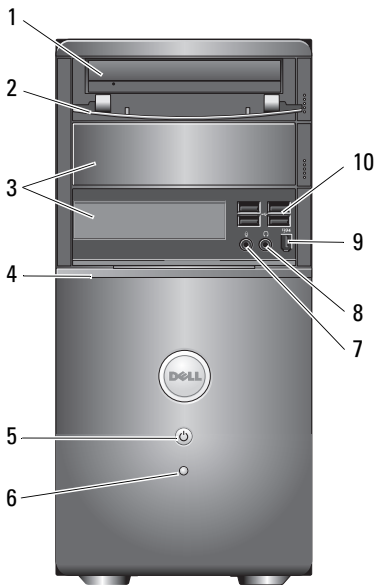


OK619HA02

Modelos: DCSCLF,
DCSCMF, DCSCSF

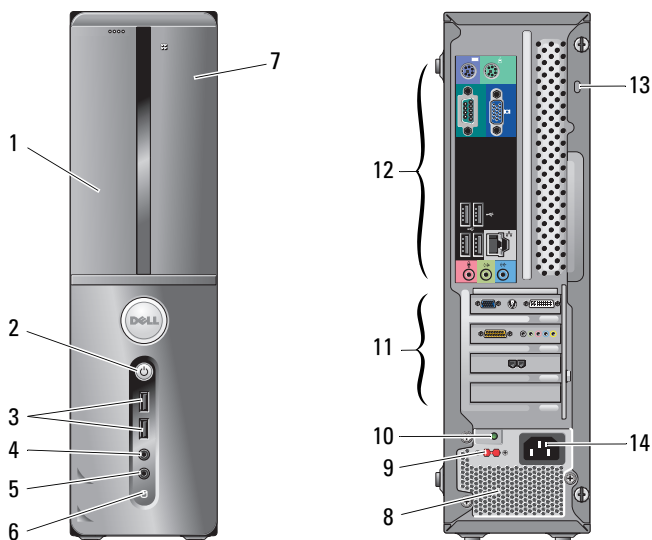
- | | |
|---------------------------------------|--|
| 11 slots de placa de expansão (7) | 12 conectores do painel traseiro |
| 13 luz da fonte de alimentação | 14 chave seletora de tensão |
| 15 conector do cabo de alimentação | 16 saída de ventilação da fonte de alimentação |
| 17 cabo de segurança/anéis de cadeado | |

Vista frontal e traseira do Vostro 220



- | | |
|--|---|
| 1 unidade óptica | 2 painel frontal do compartimento de unidades (abrir) |
| 3 compartimento de unidade óptica opcional | 4 leitor de cartão de mídia (opcional) |
| 5 botão liga/desliga, luz de alimentação | 6 luz de atividade da unidade |
| 7 conector de microfone | 8 conector de fone de ouvido |
| 9 conector IEEE 1394 (opcional) | 10 conectores USB 2.0 (4) |
| 11 slots de placa de expansão (8) | 12 conectores do painel traseiro |
| 13 luz da fonte de alimentação | 14 chave seletora de tensão |
| 15 conector do cabo de alimentação | 16 saída de ventilação da fonte de alimentação |
| 17 cabo de segurança/anéis de cadeado | |

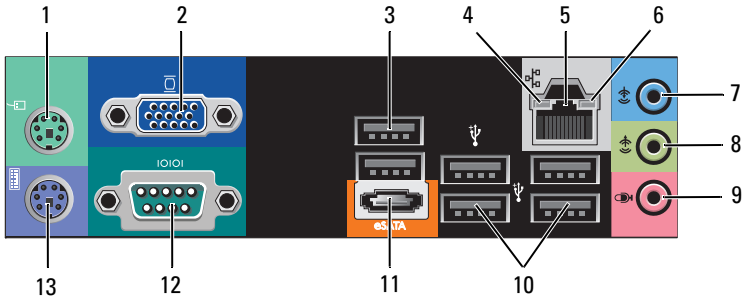
Vista frontal e traseira do Vostro 220s



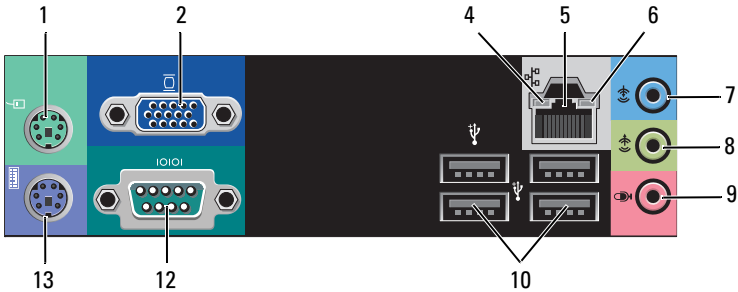
- | | | | |
|----|--------------------------------------|----|---|
| 1 | unidade óptica | 2 | botão liga/desliga, luz de alimentação |
| 3 | conectores USB 2.0 (2) | 4 | conector de fone de ouvido |
| 5 | conector de microfone | 6 | luz de atividade da unidade |
| 7 | leitor de cartão de mídia (opcional) | 8 | saídas de ventilação de fontes de alimentação |
| 9 | chave seletora de tensão | 10 | luz da fonte de alimentação |
| 11 | slots de placa de expansão (4) | 12 | conectores do painel traseiro |
| 13 | cabo de segurança/anéis de cadeado | 14 | conector de energia |

Conectores do painel traseiro

Vostro 420



Vostro 220/220s



- 1 conector de mouse PS/2
- 3 conectores USB 2.0 (2)
- 5 conector do adaptador de rede
- 7 conector de entrada de linha
- 8 conector de saída de linha
- 9 conector de microfone
- 11 conector eSATA
- 13 conector de teclado PS/2

- 2 conector VGA
- 4 luz de integridade da conexão
- 6 luz de atividade da rede
- 10 conectores USB 2.0 (4)
- 12 conector serial (9 pinos)

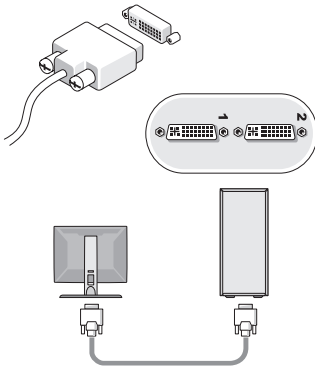
Configuração rápida

⚠ ADVERTÊNCIA: Antes de começar qualquer procedimento descrito nesta seção, leia as informações de segurança fornecidas com o computador. Para obter informações adicionais sobre as melhores práticas, consulte www.dell.com/regulatory_compliance.

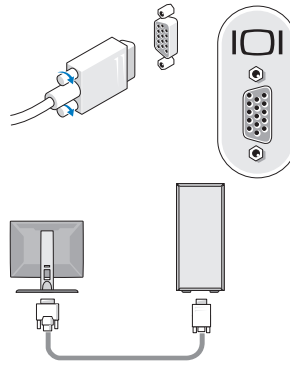
🔧 NOTA: Alguns dispositivos podem não estar incluídos se você não tiver feito o pedido deles.

1 Conecte o monitor utilizando um dos cabos a seguir:

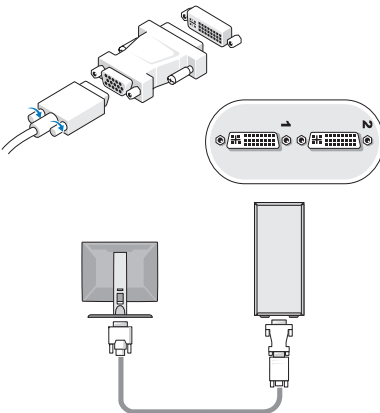
a Cabo DVI branco



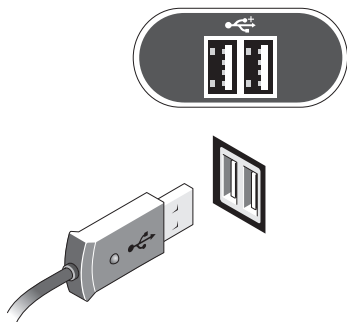
b Cabo VGA azul



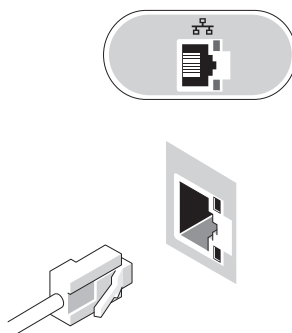
c Cabo VGA a um adaptador DVI



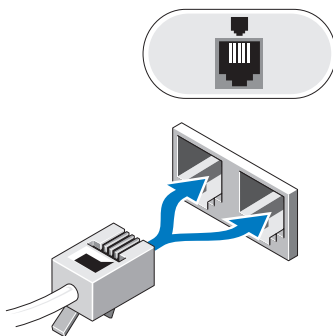
2 Conecte um dispositivo USB, como um teclado ou mouse.



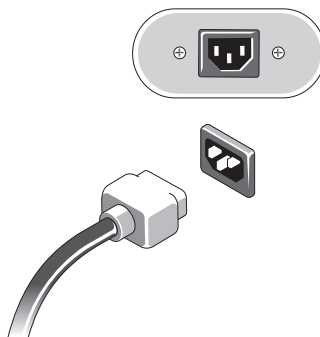
3 Conecte o cabo de rede.



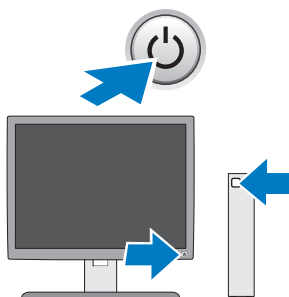
4 Conecte o modem.



5 Conecte o(s) cabo(s) de alimentação.



6 Pressione os botões liga/desliga do monitor e do computador.



Especificações



NOTA: as especificações a seguir são apenas as exigidas por lei, a serem fornecidas com o computador. Para obter uma listagem completa e atual das especificações para o seu computador, acesse support.dell.com (em inglês).

Vídeo

Tipo:

Integrado

Intel® GMA X4500HD

Discreto

suporta telas duplas independentes

NOTA: suporte para a opção de gráficos discretos por meio do slot da placa de vídeo PCIe x16.

NOTA: suporta a reprodução de Blu-Ray™ 1.1 e DVMT (Dynamic Video Memory Technology).

Unidades

Acessíveis externamente:

Unidades de disco óptico de 5,25 polegadas

Vostro 420: três

Vostro 220: dois

Vostro 220s: um

leitor de cartão de mídia (opcional)

Vostro 420/220/220s: one

Acessíveis internamente:

Compartimentos de unidade SATA de 3,5 polegadas

Vostro 420: até quatro

Vostro 220/220s: até duas

NOTA: Os compartimentos de unidades internos e externos acomodam dispositivos padrão de compartimentos de 5,25 e 3,5 polegadas, incluindo dispositivos HDD e de compartimentos curtos

Dispositivos disponíveis

Discos rígidos SATA 3,5 polegadas (80 GB a 1 TB opcional)

SATA DVD, SATA CD regravável/DVD Combo,

SATA DVD +/- regravável, SATA BD Combo (DVD regravável+ BD ROM), e SATA Blu-ray regravável

Um leitor de cartão de mídia USB de 3,5 polegadas com Bluetooth® opcional

unidade de disquete USB externa

Controles e luzes

Vista frontal do computador:

Botão liga/desliga	botão de ação
Luz de alimentação	luz azul — piscando: indica o modo de espera; contínua: indica o estado de 'ligado' luz âmbar — piscando indica um problema de energia percebido pela unidade de fonte de alimentação. A luz âmbar contínua, quando o computador não inicializa, indica que a placa de sistema não pôde começar a inicialização. desligado — sistema hibernando, com software desligado ou desligado mecanicamente
Luz de atividade da unidade	luz azul — uma luz azul piscante indica que o computador está lendo ou gravando dados no disco rígido SATA ou na unidade de CD/DVD.

Parte traseira do computador:

Luz de integridade de link (no adaptador de rede integrado)	luz verde — Boa conexão entre a rede e o computador. apagada — Indica que o computador não está detectando nenhuma conexão física com a rede.
Luz de atividade de rede (no adaptador de rede integrado)	luz amarela piscando

Alimentação

Fonte de alimentação de CD:

Tensão (consulte as informações sobre segurança fornecidas com o computador para obter informações importantes sobre a configuração de tensão)	Vostro 420: 115/230 VCA, 50/60 Hz, 8A/4A Vostro 220: 115/230 VCA, 50/60 Hz, 7A/4A Vostro 220s: 115/230 VCA, 50/60 Hz, 6A/3A
Bateria de célula tipo moeda	célula de lítio tipo moeda CR2032 de 3 V

Características físicas

Altura	Vostro 420: 41,4 cm Vostro 220: 35,44 cm Vostro 220s: 35,4 cm
--------	---

Características físicas (continuação)

Largura	Vostro 420: 18,3 cm Vostro 220: 16,94 cm Vostro 220s: 10 cm
Profundidade	Vostro 420: 48,2 cm Vostro 220: 42,67 cm Vostro 220s: 41,5 cm
Peso	Vostro 420: 11 kg a 13,8 kg Vostro 220: 9,8 kg a 10,5 kg Vostro 220s: 7,98 kg a 8,9 kg

Requisitos ambientais

Temperatura:

Operacional 10 °C a 35 °C

Armazenamento -40° a 65 °C

Umidade relativa 20% a 80% (sem condensação)

Altitude:

Operacional -15,2 a 3.048 m

Armazenamento -15,2 a 10.668 m

Nível de poluente aerotransportado G2 ou inferior, conforme definido pela norma ISA-S71.04-1985

**As informações deste documento estão sujeitas a alteração sem aviso prévio.
© 2008–2009 Dell Inc. Todos os direitos reservados. Impresso na Irlanda.**

É terminantemente proibida qualquer forma de reprodução deste produto sem a permissão por escrito da Dell Inc.

As marcas comerciais usadas neste texto: *Dell*, o logotipo da *DELL* e *Vostro* são marcas comerciais da Dell Inc.; *Intel* é uma marca comercial registrada da Intel Corporation nos EUA e em outros países; *Bluetooth* é uma marca comercial registrada de propriedade da Bluetooth SIG, Inc. e é utilizada pela Dell sob licença; *Blu-ray Disc* é uma marca comercial da Blu-ray Disc Association.

Os demais nomes e marcas comerciais podem ser usados neste documento como referência às entidades detentoras de tais marcas e nomes ou aos seus produtos. A Dell Inc. declara que não tem interesse de propriedade quanto a nomes e marcas comerciais de terceiros.